



دانشگاه باقر العلوم  
( غیر دولتی - غیر انتفاعی )

**دانشگاه باقر العلوم علیه السلام**

**شیوه نامه تنظیم و نگارش پایان نامه**

**کارشناسی ارشد و دکتری**

**مدیریت امور آموزشی و تحصیلات تکمیلی**

**اردیبهشت ۱۳۹۰**

## بِسْمِ اللّٰهِ الرَّحْمٰنِ الرَّحِیْمِ

### مقدمه :

در بخشی از دوره تحصیلات تکمیلی دانشجو موظف است در یک زمینه مربوط به رشته تحصیلی خود، زیر نظر استاد راهنما به تتبع و تحقیق علمی بپردازد و در نهایت رساله یا پایان نامه را تهیه و تدوین نماید. بنابراین مدیریت تحصیلات تکمیلی دانشگاه به منظور آشنایی دانشجویان با نحوه نگارش و تنظیم مطالب یک موضوع علمی و یکسان سازی پایان نامه ها با اتکاء به اصول علمی روش تحقیق و ملاحظه روش های پژوهش و نگارش پایان نامه در دانشگاه های مختلف شیوه نامه حاضر را فراهم نموده است. انتظار است دانشجویان قبل از اقدام به تنظیم و نگارش نهایی پایان نامه شیوه نامه را به دقت مطالعه و مطابق آن پایان نامه را تدوین و ارایه نمایند.

## ۱ - طرح کلی پایان نامه

دانشجویان در تنظیم صفحات پایان نامه ترتیب زیر را رعایت نمایند.

### ۱-۱ روی جلد پایان نامه :

شامل آرم دانشگاه ، نام دانشگاه ، نام دانشکده ، پایان نامه جهت اخذ درجه کارشناسی ارشد/ دکتری رشته ، عنوان پایان نامه ، استاد راهنما ، استاد مشاور ، دانشجو ، ماه و سال می باشد. (نمونه شماره ۱)

### ۱-۲ - صفحه سفید

### ۱-۳ - صفحه بسم الله الرحمن الرحيم

به شکل ساده و بدون به کاربردن کادر و تزئینات مختلف در مرکز صفحه تنظیم گردد .

### ۱-۴ - صفحه عنوان فارسی

در این صفحه تمام مندرجات روی جلد پایان نامه به همان ترتیب آورده شود .

### ۱-۵ - صفحه صورتجلسه دفاعیه ( بعد از دفاع)

### ۱-۶ - صفحه تقدیم

### ۱-۷ - صفحه تقدیر

### ۱ A - چکیده فارسی

چکیده شامل خلاصه ای از مسأله مورد تحقیق ، بیان روش ، نتایج به دست آمده و پیشنهادها می باشد و بایستی به نحوی نگارش شود که خواننده با مطالعه آن کاملاً از محتوای موضوع مورد تحقیق در پایان نامه آگاهی یابد . در چکیده از اشاره به تاریخچه ، فصل بندی و ذکر منابع خودداری گردد . تعداد کلمات چکیده حداکثر ۳۰۰ کلمه بوده و در یک صفحه و در یک پاراگراف تنظیم شود. و کلمات کلیدی در یک سطر جداگانه نوشته شود و بهتر است تعداد آنها از پنج کلمه بیشتر نباشد.

### ۱-۹ - فهرست مطالب

در فهرست مطالب کلیه فصول ، بخش ها و زیر بخش های بدنه اصلی و سایر اجزاء از قبیل منابع و پیوست ها ذکر می گردد . در ستون سمت راست عناوین مطالب و در ستون چپ مقابل عنوان شماره صفحه آغاز آن مطالب آورده شود .

### ۱-۱۰ - فهرست اشکال ، جداول و نمودارها ( در صورت نیاز )

### ۱-۱۱ - متن اصلی پایان نامه

شامل مقدمه ( طرح تفصیلی ) ، فصل ها و نتایج و پیشنهادها می باشد .

تعداد صفحات متن اصلی در پایان نامه کارشناسی ارشد ۱۸۰-۱۰۰ صفحه و در رساله دکتری ۴۰۰-۲۰۰ صفحه می باشد .

### ۱-۱۲ - فهرست منابع و مأخذ

### ۱-۱۳ - پیوست ها (در صورت نیاز)

### ۱-۱۴ - چکیده به زبان انگلیسی ( ABSTRACT )

متن چکیده فارسی به زبان انگلیسی حداکثر ۳۰۰ کلمه در یک صفحه تنظیم شود.

## ۱- ۱۵- صفحه عنوان انگلیسی

در این صفحه تمام مندرجات پشت جلد پایان نامه به زبان انگلیسی آورده شود .

## ۱- ۱۶- صفحه سفید

قبل از پشت جلد پایان نامه یک صفحه سفید قراردادده شود.

## ۱- ۱۷- پشت جلد پایان نامه

به زبان انگلیسی شامل آرم دانشگاه ، نام دانشگاه ، نام دانشکده ، پایان نامه جهت اخذ درجه کارشناسی ارشد/ دکتری ، رشته ، عنوان پایان نامه ، استاد راهنما ، استاد مشاور، دانشجو، ماه و سال میلادی می باشد . (نمونه شماره ۲)

## ۱- ۱۸- عطف پایان نامه

شامل عنوان فارسی پایان نامه ، نام و نام خانوادگی دانشجو ، ماه و سال ارائه پایان نامه می باشد .

## ۱ مراجعات و توضیحات (تهیه پانویس)

پانویس بخشی از نوشته تحقیقی است که برای دادن اطلاع بیشتر یا اعتبار بخشیدن به نوشته فراهم می شود . پانویس ها را از لحاظ نوع اطلاعات می توان به دو گروه تقسیم کرد .

### ۲- ۱- پانویس توضیحی :

پانویس توضیحی مطالب متن را تکمیل و توضیح می دهد. بنابراین در صورتی که یک عبارت یا واژه نیاز به توضیح خاصی داشته باشد ، توضیح را می توان بصورت پانویس در همان صفحه ارایه نمود. در این صورت آن عبارت یا واژه توسط شماره ای کوچک در بالا و سمت چپ آن تایپ می شود و در پاورقی ، توضیح مربوط به آن ارایه می شود . همچنین درنگارش پایان نامه تا حد امکان از بکار بردن لغات و نام ها به زبان لاتین خودداری نموده و معادل فارسی آنها استفاده شود و در صورت نیاز ، در پانویس همان صفحه با ذکر شماره ، لغات لاتین آورده شوند .

### ۲- ۲- پانویس ارجاعی :

پانویس ارجاعی هم به منظور اعتبار بخشیدن به کار تحقیقی به کار می رود و هم جلوه ای از امانت داری پژوهشگر است . بنابراین ماخذ و منابع مورد استفاده دانشجو وقتی برای اولین بار در پایان نامه از آن ذکر می گردد . باید آن مأخذ با مشخصات کامل در پانویس ذکر شود . اما در ارجاع بعدی به همان اثر ذکر مشخصات کامل منبع لازم نیست .

### ۲- ۲- ۱- استناد به کتاب :

نام و نام خانوادگی نویسنده ، نام کتاب ، نام مترجم / مصحح / شارح / ویراستار، تعداد مجلدات ، نوبت چاپ ، نام محل چاپ ، نام ناشر ، تاریخ چاپ ، شماره جلد ( در صورتی که کتاب دارای چند جلد بوده باشد ) و شماره صفحه.

مثال : محمد جعفر یاحقی و محمد مهدی ناصح ، راهنمای نگارش و ویرایش ، چاپ هشتم ، مشهد ، موسسه چاپ و انتشارات آستان قدس رضوی ، ۱۳۶۸ ، ص ۱۰۶ .

*Karl , Popper, Objektivx Know qedjx . Oxford. Clarendon, 1979,p51.*

### ۲-۲-۲- استناد به مقالات مجلات علمی:

نام و نام خانوادگی نویسنده ، عنوان مقاله ، نام مترجم ( اگر ترجمه باشد ) نام مجله ، شماره دوره ، شماره مجله ، ماه یا فصل و سال انتشار، شماره صفحه .  
مثال : فریدون بدره ای ، روش نوشتن پانویس و کتابنامه در نوشته های تحقیقی ، ضمیمه راهنمای کتاب ، سال ۱۳ ، شماره ۱ و ۲ فروردین ۱۳۴۹ ، ص ۲-۴ .

### ۲-۲-۳- استناد به نشریات ( کتاب ، مجله ) الکترونیکی دارای نمونه چاپی :

همانند استناد به کتاب و مقالات چاپی عمل می گردد ولی به جای مشخصات چاپ ، آدرس دقیق سایت و تاریخ دسترسی به سایت ذکر گردد .

احمد صفار مقدم ، فاصله گذاری در خط فارسی ، نامه فرهنگستان ، ۴ ، زمستان ۱۳۸۶ ص ۱۲۳  
<http://www.Persianacademy.ir/fa/name.aspx> ، ۱۱ اردیبهشت ۱۳۹۰ .

### ۲-۲-۴- استناد به مقالات و کتابهای الکترونیکی بدون نمونه چاپی :

نام و نام خانوادگی نویسنده ، عنوان ، سال ، کلمه : Available at ( قابل دسترسی در ) ، آدرس دقیق سایت ، تاریخ دسترسی به سایت .

سید بلال ، سید علوی ، پیش به سوی شاهراه های اطلاعاتی ، مجله الکترونیکی کتابدار دوره پنجم شماره ۱ قابل دسترسی در : <http://www.Ketabdar.org/magazine.asp> ، ۱۱ اردیبهشت ۱۳۹۰

### ۲-۲-۵- استناد به پایان نامه :

نام و نام خانوادگی نویسنده ، عنوان پایان نامه ، مقطع و رشته تحصیلی ، شهر محل دانشگاه / یا مؤسسه آموزشی ، دانشکده ، نام دانشگاه ، سال ، شماره صفحه .

مثال : غلامحسین امینی ، شیوه خط فارسی ، پایان نامه دوره کارشناسی ارشد رشته زبان و ادبیات فارسی ، تهران ، دانشکده علوم انسانی دانشگاه تربیت مدرس ، ۱۳۶۷ ، ص ۷

### ۲-۲-۵- تذکرات :

\* در مورد ارجاع به آیات قرآن مجید ، دادن مشخصات کامل چاپ ضرورتی ندارد و تنها ذکر سوره و پس از آن شماره سوره (در داخل پرانتز) و سرانجام شماره آیه مورد نظر کفایت می کند . مانند سوره نمل (۲۷) آیه ۳۴ .

\* اگر ارجاع بعدی بلافاصله پس از ارجاع نخست (منبع قبلی) بیاید کلمه «همان و شماره صفحه» ذکر می شود . و اگر منبع انگلیسی باشد می نویسیم *Ibid,p*

\* اگر ارجاع بعدی با فاصله به همان مأخذ مورد استناد ارجاع نخستین باشد ، نام و نام خانوادگی نویسنده ، شماره صفحه .

\* اگر منابع مختلفی از یک نویسنده با فاصله استفاده شده باشد لازم است پس از ذکر نام و نام خانوادگی نویسنده ، عنوان کتاب ، شماره صفحه « ذکر شود .

\* اگر کتاب دارای دو یا سه نویسنده باشد، نام و نام خانوادگی هر سه تن را به ترتیبی که پشت جلد کتاب آمده است، می نویسند؛ لکن اگر کتاب بیش از سه تن نویسنده داشته باشد، تنها نام اولین نفر را ذکر می کنند و کلمه « و دیگران » را به دنبال آن می آورند .

\* اگر ارجاع تنها به یک صفحه از کتابی باشد، فقط شماره همان صفحه را ذکر می کنیم ص ۱۲۵ . و در انگلیسی به صورت P 125 نوشته می شود .

\* اگر ارجاع به چند صفحه متوالی باشد، در این صورت در فارسی می نویسیم صفحات ۱۲۰-۱۲۵ یا صص ۱۲۰-۱۲۵ و در انگلیسی به صورت PP 120 - 125 نوشته می شود.

## ۲ فهرست منابع :

در انتهای پایان نامه فهرست کاملی از منابع و مأخذی که در متن اصلی پایان نامه مورد استفاده قرار گرفته ارایه می گردد . طرز نوشتن فهرست منابع با نحوه ارجاع در پانویس تفاوت چندانی ندارد و فقط به منظور رعایت ترتیب الفبایی منابع، لازم است آنها را به ترتیب نام خانوادگی نویسنده تنظیم کنیم و همچنین شماره صفحات مورد استناد در فهرست منابع ذکر نمی شود :

نام خانوادگی، نام، عنوان کتاب، شماره جلد، مترجم یا مصحح، شماره چاپ، محل انتشار، ناشر، سال انتشار .

یاحقی، محمد جعفر و محمد مهدی ناصح، راهنمای نگارش و ویرایش، چاپ هشتم، مشهد، موسسه چاپ و انتشارات آستان قدس رضوی، مشهد، ۱۳۶۸ .

**Popper, Karl, Objektivix Know qedjx . Oxford. Clarendon, 1979.**

## تذکرات :

در تنظیم فهرست منابع، نخست منابع فارسی و سپس منابع عربی و لاتین مجزا از هم نوشته شوند و همچنین مقالات از کتب جدا گردد.

القاب و عناوین ( دکتر، مهندس، استاد، علامه و ) از جلوی نام مولف حذف می شود .

الف و لام (ال) تعریف که در ابتدای اسامی عربی آورده می شود در تنظیم الفبایی نام نویسندگان لحاظ نگردد .

اگر از یک نویسنده چند اثر مورد استفاده قرار گرفت، به جای تکرار نام خانوادگی و نام، خط تیره ممتد به طول شش یا هشت حرف کشیده می شود . پس از آن نقطه گذاشته شود:

حری، عباس، آیین نگارش علمی، تهران، دبیرخانه کتابخانه های عمومی کشور، ۱۳۸۷ .

\_\_\_\_\_ . شیوه بهره گیری از کتابخانه، تهران، مرکز اسناد فرهنگی آسیا، ۱۳۵۶ .

در نوشتن مشخصات منابع خارجی حرف اول تمام کلمه ها با حروف بزرگ نوشته می شود، به جز حرف اضافه و حرف تعریف، مگر آنکه در آغاز عنوان قرار گیرد :

**Roth, Audrey .The Research Paper. Belmont California :Wadsworth Publishing Co. 1989**

هر گاه محل نشر یا نام ناشر یا تاریخ نشر کتابی معلوم نباشد به ترتیب به جای آنها در داخل قلاب [ بی جا ]، [ بی نا ] و [ بی تا ] می آوریم .

## ۴ - شماره گذاری :

### ۴-۱ - شماره گذاری صفحات

صفحات قبل از فهرست مطالب شماره گذاری نمی شوند .  
صفحات فهرست مطالب و سایر فهرست ها با حروف ابجد ( الف ، ب ، ، ) شماره گذاری می شوند .  
صفحات اصلی پایان نامه با اعداد فارسی از اولین صفحه « مقدمه » ( طرح تفصیلی ) آغاز می شود و تا آخرین صفحه پایان نامه ادامه می یابد .  
شماره گذاری صفحات پایان نامه در پایین وسط صفحه بوده و فاصله آن تا پایین صفحه  $1/5\text{ cm}$  می باشد.  
در نخستین صفحه فصل ، شماره صفحه نوشته نمی شود اما در شمارش صفحات لحاظ می شود .

### ۴-۲ - شماره گذاری موضوعات:

عناوین اصلی در هر فصل پایان نامه به عناوین فرعی و نیز عنوان فرعی به عناوین فرعی دیگر تقسیم می گردد . بنابراین برای شماره گذاری هر کدام از عناوین فرعی با دو عدد که با خط فاصله از یکدیگر جدا شده اند استفاده می گردد . عدد سمت راست بیانگر شماره عنوان اصلی و عدد سمت چپ شماره ترتیب عنوان فرعی مورد نظر است .  
در صورتی که هر عنوان فرعی دارای زیر عنوان باشد . شماره هر زیر عنوان فرعی در سمت چپ عدد فوق قرار می گیرد .

مثال : چنانچه « برنامه ریزی پویا » دومین عنوان زیر فرعی از چهارمین عنوان فرعی مربوط به سومین عنوان اصلی باشد . می نویسیم : ۳-۴-۲ - برنامه ریزی پویا .

### ۴-۳ - شماره گذاری اشکال ، جداول و نمودارها

شماره گذاری اشکال و جداول نیز مانند شماره گذاری موضوعات است . به عنوان مثال هفتمین شکل در فصل دوم به صورت ( شکل ۲-۷ نمودار تغییرات ) نوشته می شود .

## ۵ - حروف چینی و صفحه آرایی :

### ۵-۱ - انتخاب کاغذ مناسب

- کاغذ مورد استفاده جهت تایپ مطالب پایان نامه بایستی سفید و از یک جنس و ترجیحاً از کاغذ هفتاد گرمی به قطع  $A_4$  انتخاب گردد .
- در حدامکان از صفحات بزرگ در پایان نامه استفاده نکنید و در صورت وجود چنین صفحات بزرگ آن را از طریق فتوکپی به صورت استاندارد به قطع  $A_4$  تبدیل گردد . در صورت غیر عملی بودن آن را طوری تا نمایند که از صفحات بیرون نزنند .

## ۲-۵- انتخاب قلم مناسب

قلم هایی که در تایپ متن پایان نامه یا رساله مورد استفاده قرار می گیرد به شرح جدول ۱-۵ است .

جدول ۱-۵ فونت و سایز متن پایان نامه .

ردیف	موضوع	فونت و سایز
۱	عناوین فصل	تیترا سیاه ۱۸
۲	عناوین اصلی	میترا ۱۶ یا زر سیاه ۱۴
۳	عناوین فرعی	میترا ۱۴ یا زر سیاه ۱۲
۴	زیر عناوین فرعی	میترا ۱۲ یا زر سیاه ۱۰
۵	متن اصلی	لوتوس یا نازنین یا زرنازک ۱۴
۶	پاورقی - توضیحات جدول ، شکل و نمودار	لوتوس یا نازنین یا زر نازک ۱۱
۷	چکیده	نازنین سیاه ۱۱

تذکر : برای کلمات عربی چکیده از فونت بدر و انگلیسی از فونت Times new استفاده گردد .

## ۳-۵- صفحه آرایی

- صفحات پایان نامه بصورت ساده و بدون استفاده از کادر و یا سر صفحه تایپ شوند .
- متن پایان نامه طوری تنظیم شود که از سمت راست کاغذ  $4/5 - 4$  cm ، از سمت چپ  $3 - 2/5$  cm ، از بالا و پایین صفحه  $3 - 2/5$  cm ، فاصله داشته باشد .
- فاصله سطرها در تمام صفحات پایان نامه برابر  $1/2$  cm بوده ولی در چکیده برابر  $1$  cm در نظر گرفته شود. و در پا نویسی به اندازه نصف فاصله بین دو سطر در متن اصلی است .
- صفحه اول هر فصل باید از سطر پنجم شروع شده و سطر اول هر پاراگراف در صفحات پایان نامه باید شامل  $1$  cm تورفتگی به سمت داخل باشد .
- حداقل تعداد سطر تایپ شده در یک صفحه  $20$  سطر باشد . و طول هر سطر در صفحات اصلی  $14$  cm در نظر گرفته شود .
- در صورت نیاز به درج پانویس با رسم یک خط افقی از متن اصلی جدا می گردد و همه موارد فارسی به صورت راست چین نوشته شوند .
- نقل قول مستقیم میان گیومه آورده می شود . و در صورتی که طول متن اصلی نقل شده از نیم صفحه بیشتر باشد آن را با تورفتگی متمایز می کنند در اینصورت نیازی به استفاده از گیومه نیست .
- هر جدول باید دارای شماره و عنوان ( توضیح ) باشد که به صورت فارسی و وسط چین در بالای آن نوشته می شود . و فاصله بین آخرین سطر از متن تا توضیح مربوط به جدول بایستی حدود دو برابر فاصله معمولی بین دو سطر باشد .



- در مورد اعدادی که در داخل متن نوشته می شود ( غیر از جدول ها و نمودارها ) هر گاه عدد کمتر از ۱۰ باشد آن عدد با حروف نوشته می شود ، مثل پنج و هر گاه ۱۰ و بزرگتر از ۱۰ باشد به صورت عدد نوشته می شود مثل ۱۲. برای مشخص کردن اعداد اعشاری از ( / ) و برای درصد از علامت % استفاده می شود .
- هر شکل یا نمودار باید دارای شماره و عنوان ( توضیح ) باشد که به صورت وسط چین در زیر نوشته می شود. فاصله بین توضیح مربوط به شکل تا اولین سطر متن پایان نامه بایستی حدود دو برابر فاصله معمولی بین دو سطر باشد .

## ۶- جلد پایان نامه :

جلد پایان نامه از نوع گالینگور بوده و مندرجات روی جلد و پشت آن به صورت زرکوب چاپ شوند. رنگ جلد پایان نامه در گروه های مختلف دانشگاه به شرح جدول ۶-۱ می باشد .

جدول ۶-۱ رنگ جلد پایان نامه

دانشکده	گروه	رشته	کارشناسی ارشد	دکتری
اجتماعی و تاریخ ، علوم سیاسی ،	علوم سیاسی	کلیه رشته ها	قرمز روشن	قرمز سیر
	علوم اجتماعی	کلیه رشته ها	قهوه ای روشن	قهوه ای سیر
	تاریخ	کلیه رشته ها	آبی سرمه ای	-----
معارف ، فلسفه و کلام اسلامی	فلسفه و کلام	کلیه رشته ها	طوسی	مشکی
	مدرسی معارف اسلامی	کلیه رشته ها	سبز روشن	سبز سیر

تذکر :

- صحافی پایان نامه بعد از جلسه دفاعیه و تأیید اصلاحات مربوط انجام می گیرد .
- در صورتی که رساله بیش از یک جلد باشد لازم است در پایین جلد ، شماره جلد نیز قید شود .



دانشگاه باقر العلوم  
(عبر دولتی - غیر انتفاعی)

## دانشگاه باقر العلوم علیه السلام

دانشکده : .....

پایان نامه / رساله جهت اخذ درجه کارشناسی ارشد/ دکتری

رشته : .....

عنوان :

.....

استاد راهنما :

.....

استاد مشاور :

.....

نگارش :

.....

اردیبهشت 1390



جامعة باقر العلوم  
(عبر دولتي ... عبر القلبي)

2 \* 2 cm arm

Times .....12

*Bagher Al –Olum University*

*Faculty Of.....*

Times .....12

*Thesis*

*For degree of master of science*

*In .....*

Times .....16

*Title :*

Times .....22

.....

Times new...14

*Supervisor:*

Times new...16

.....

Times new...14

*Advisor :*

Times new...16

.....

Times new...14

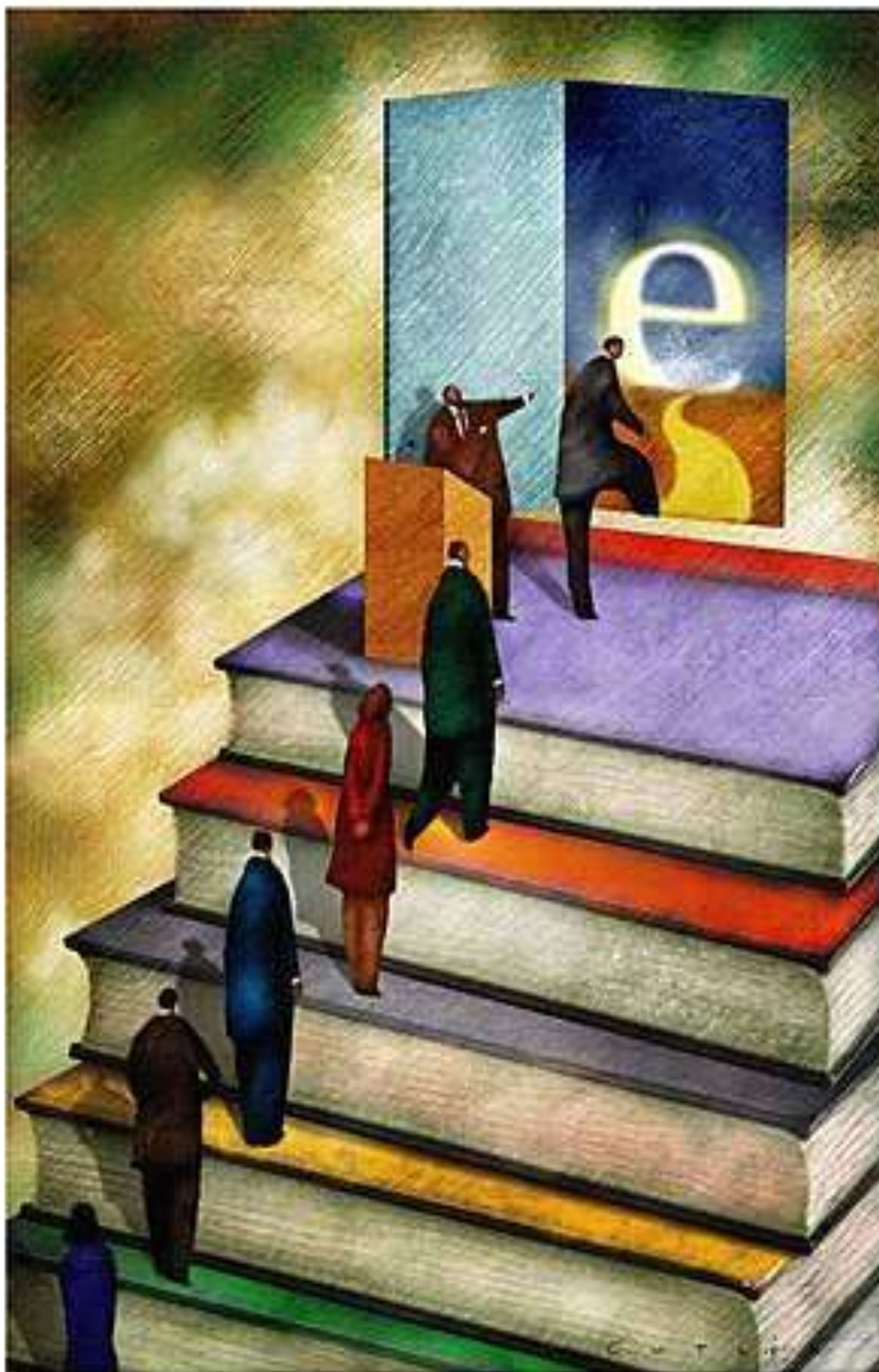
*By :*

Times new...16

.....

Times new...12

*september 2010*



نظرات و پیشنهادات خود را به آدرس: [ehsani@bou.ac.ir](mailto:ehsani@bou.ac.ir) ارسال فرمائید.